

**Apstiprināts**  
ar Rojas novada domes  
2016. gada 19.janvāra  
sēdes lēmumu Nr.7  
(protokols Nr.1)

APSTIPRINU  
Rojas novada domes  
priekšsēdētāja  
Eva Kārklīņa  
2016.gada 19. janvārī



## METU KONKURSA NOLIKUMS

Būvprojektam

**„Brīvdabas estrādes jaunbūve, labiekārtojot teritoriju Rojā, Rojas novadā”**

Identifikācijas numurs – Nr. RND 2016/01

Roja, 2016

## SATURS

1. Pasūtītājs un Žūrijas komisija
2. Vispārīgā informācija par Metu konkursu
3. Metu konkursa mērķis
4. Konkursa nolikuma pieejamība un saņemšana
5. Konkursa piedāvājuma sagatavošana, noformēšana un iesniegšana
6. Jautājumu uzdošana un informācijas apmaiņa Konkursā
7. Metu konkursa Dalībnieks
8. Metu piedāvājuma sastāvs un noformējums
9. Devīzes atšifrējuma un kvalifikācijas dokumentu noformēšana un iesniegšana
10. Metu konkursa piedāvājumu vērtēšana
11. Godalgas un to izmaksas termiņš
12. Lēmuma pieņemšana un rezultātu paziņošana

### Pielikumi:

1. Darba uzdevums meta izstrādei Brīvdabas estrādes būvei un teritorijas labiekārtošanai Rojā, Rojas novadā;
2. Topogrāfija kopējai teritorijai;
3. Pieteikums Metu konkursam – Ziņas par autoru/-iem (veidlapa);
4. Provizoriskās projektēšanas izmaksas objektam.

## 1. Pasūtītājs un Žūrijas komisija

### 1.1. Pasūtītājs:

Rojas novada dome

Pasūtītāja rekvizīti:

Vienotais reģistrācijas Nr. 90002644930

Adrese: Zvejnieku iela 3, Roja, Rojas novads

Tālrunis Nr.: 63220840

Faksa Nr.: 63232054

E-pasta adrese: [roja@roja.lv](mailto:roja@roja.lv)

Pasūtītāja profila adrese: [www.roja.lv](http://www.roja.lv)

- 1.2. Metu konkursa piedāvājumu profesionālo novērtēšanu veic ar Rojas novada domes 2016.gada 19.janvāra sēdes lēmumu Nr. 7 (protokols Nr.1) izveidotā Metu konkursa žūrijas komisija, turpmāk tekstā – Žūrija.
- 1.3. Metu konkursa, turpmāk tekstā – Konkursa, norisi nodrošina un atbild par iesniegto Metu un dalībnieku devīžu anonimitāti līdz Metu vērtēšanas beigām:  
Atbildīgais sekretārs: Ligita Šnore, Rojas novada domes teritorijas plānotāja,  
adrese: Zvejnieku iela 3, Roja, Rojas novads, 2.stāvs, 18.kabinets, tālr.63220840,  
e-pasts: [ligita.snore@roja.lv](mailto:ligita.snore@roja.lv).
- 1.4. Ieinteresētais Konkursa Dalībnieks – jebkura juridiska vai fiziska persona vai to grupa līdz Metu piedāvājumu iesniegšanai.
- 1.5. Konkursa Dalībnieks – jebkura juridiska vai fiziska persona vai to grupa, kas iesniegusi Metu piedāvājumu.
- 1.6. Konkursa uzvarētājs – Konkursa Dalībnieks, ko Žūrija ir noteikusi Konkursā par pirmās godalgotās vietas ieguvēju.

## 2. Vispārīgā informācija par Metu konkursu

- 2.1. Konkursa priekšmets ir arhitektūras projekta mets – turpmāk tekstā Mets, kas atspoguļo ieceri Brīvdabas estrādes būvei un teritorijas labiekārtošanai Rojā, Rojas novadā atbilstoši Rojas novada Attīstības programmai (2015.-2021.).  
Mets ietver Brīvdabas estrādes būves un teritorijas labiekārtošanas labākajam arhitektoniskajam un funkcionālajam risinājumam, kuru plānots izvietot aptuveni 6,1490 ha platībā, zemes vienības daļā ar kadastra apzīmējumu 8882 008 0728 8039.  
Metā ir jāietver minētās būves arhitektoniskais risinājums, t.sk. estrādes ēkas risinājums un teritorijas labiekārtojums saskaņā ar prasībām Meta izstrādei (skat. 1.pielikumu, 2.pielikumu, 3.pielikumu).
- 2.2. Pretendenti, turpmāk tekstā – Dalībnieks, ir atbildīgi par to, lai Mets būtu izstrādāts saskaņā ar Latvijas Republikas normatīvajiem aktiem. Pretendents, kas iesniedzis Metu piedāvājumu, turpmāk tekstā Dalībnieks.
- 2.3. Konkurss „Brīvdabas estrādes jaunbūve, labiekārtojot teritoriju Rojā, Rojas novadā” notiek saskaņā ar Metu konkursa nolikumu, turpmāk tekstā - Nolikums un Latvijas Republikā spēkā esošajiem normatīvajiem aktiem.
- 2.4. Iepirkuma procedūra – Metu konkurss saskaņā ar Publisko iepirkumu likuma (turpmāk - Likums) X nodaļas nosacījumiem.
- 2.5. Identifikācijas numurs – RND 2016/01, kods: 71200000-0 Arhitektūras projektēšanas pakalpojumi.
- 2.6. Finansējuma avots – Pasūtītāja – pašvaldības finansējums.

## 3. Metu konkursa mērķis

- 3.1. Konkursa mērķis ir iegūt iespējami labāko, kvalitatīvāko arhitektonisko, inženiertehnisko projekta Metu priekšlikumu, kurā ietverti ilgtspējīgas būvniecības, Brīvdabas estrādes funkciju vajadzībām un vides pieejamības principu risinājumi estrādes jaunbūvei Rojā, Rojas

novadā. Risinājumam ir jābūt veiksmīgam gan no arhitektoniskā, funkcionālā, gan no energoefektivitātes un ekonomiskā viedokļa.

- 3.2. Konkursa uzvarētājs tiks uzaicināts uz sarunu procedūru par jaunbūves būvprojekta izstrādi un autoruzraudzību, kas tiks organizēta saskaņā ar Publisko iepirkumu likuma 63.panta trešās daļas nosacījumiem.

#### **4. Konkursa nolikuma pieejamība un saņemšana**

Pretendenti ar šā Iepirkuma nolikumu un visiem tajā ietvertajiem dokumentiem var iepazīties un tos lejupielādēt interneta vietnē [www.roja.lv](http://www.roja.lv) sadaļā – Dokumenti un Iepirkumi. Ieinteresētais Dalībnieks aņņemas sekot līdzī Iepirkuma komisijas sniegtajām atbildēm uz ieinteresēto pretendentu jautājumiem, kas tiks publicētas minētajā interneta mājas lapā pie nolikuma. Pasūtītāja sniegtā papildus informācija vai skaidrojumi Iepirkuma dokumentu sakarā, ir Iepirkuma dokumentu neatņemama sastāvdaļa un saistoši Dalībniekam vai saņemt personīgi Rojas novada domē, Zvejnieku ielā 3, Rojā, Rojas novadā darba dienās no plkst. 8<sup>00</sup>-13<sup>00</sup> un no 14<sup>00</sup>-17<sup>00</sup>, piektdienās līdz plkst.15<sup>00</sup>.

#### **5. Konkursa piedāvājuma sagatavošana, noformēšana un iesniegšana**

- 5.1. Konkursa piedāvājums sastāv no 2 daļām (turpmāk tekstā Piedāvājums):
  - 5.1.1. Metu piedāvājums – projekta mets un tam pievienotie materiāli sagatavoti atbilstoši šī nolikuma prasībām, kas ievietots slēgtā iepakojumā;
  - 5.1.2. Devīzes atšifrējums un kvalifikācijas dokumenti sagatavoti un atbilstoši šī Nolikuma prasībām, kas ievietoti vienā slēgtā iepakojumā.
- 5.2. Konkursa dokumenti jāiesniedz latviešu valodā. Ja piedāvājumā iekļauti dokumenti citās valodās, tiem jāpievieno dokumentu apliecināti tulkojumi latviešu valodā.
- 5.3. Dokumenti un to kopijas jānoformē un to pareizība jāapliecina saskaņā ar Latvijas Republikas Ministru kabineta 28.09.2010. noteikumiem Nr.916 „Dokumentu izstrādāšanas un noformēšanas kārtība”, kā arī šī konkursa Nolikuma un tam pievienoto pielikumu prasībām.
- 5.4. Lai nodrošinātu Dalībnieku anonimitāti, Piedāvājuma katru daļu – aploksni vai iepakojumu iesniedz slēgtā veidā, apzīmētu ar devīzi un norādi „Metu piedāvājums” vai „Devīzes atšifrējums”, atbilstoši aploksnes vai iepakojuma saturam. Piedāvājuma aploksnei, iepakojumam jābūt droši slēgtam, uz tā nedrīkst būt nekādi apzīmējumi un logotipi, kas identificē dalībnieku. Visiem uzrakstiem jābūt drukātiem burtiem, neizmantojot vienīgi Dalībniekam raksturīgu identifikāciju.
- 5.5. Ar devīzi saprot burtu un vārdu kopu, ko lieto anonimitātes nodrošināšanai un kas neidentificē Dalībnieku. Devīze sastāv no trijiem latīņu lielajiem burtiem un diviem arābu cipariem, piemēram: „ABC12”.
- 5.6. Dalībnieka devīzes atšifrējums un Dalībnieka kvalifikācijas dokumenti, kas veido Konkursa Piedāvājuma otro daļu, ievietojami aizlīmētā aploksnē. Aploksne adresējama pasūtītājam – Rojas novada domei un uz tās norāda Metu konkursa nosaukumu “Brīvdabas estrādes jaunbūve, labiekārtojot teritoriju Rojā, Rojas novadā”, identifikācijas Nr. RND 2016/01, un norādot attiecīgu uzrakstu „Devīzes atšifrējums”. Uz aploksnes nedrīkst norādīt meta autoru.
- 5.7. Visus izdevumus, kas saistīti ar Piedāvājuma sagatavošanu un iesniegšanu, Dalībnieks sedz par saviem līdzekļiem. Dalībnieks atbild par Piedāvājuma piegādāšanas un iesniegšanas veida drošību un sedz visus ar to saistītos izdevumus. Pasūtītājs nesesd un nekompensē šos izdevumus neatkarīgi no Konkursa norises un rezultāta.
- 5.8. Konkursā viens Dalībnieks var iesniegt vairākus Piedāvājuma variantus - Metus, kas noformējami atbilstoši šī Nolikuma prasībām.
- 5.9. **Piedāvājumu iesniegt līdz 2016. gada 29. februārim plkst. 15<sup>00</sup>**, Rojas novada domē, Zvejnieku ielā 3, Rojā, Rojas novadā darba dienās no plkst. 8<sup>00</sup> līdz 13<sup>00</sup> un no plkst. 14<sup>00</sup> līdz 17<sup>00</sup>, piektdienās no plkst. 8<sup>00</sup> līdz plkst.15<sup>00</sup>.

- 5.10. Saņemot piedāvājumu, atbildīgais sekretārs reģistrē Metu iesniedzēja kontaktpersonu un reģistrē saņemtos Metus to iesniegšanas secībā, kā arī nodrošina saņemto Metu Piedāvājumu un devīzes atšifrējumu glabāšanu.
- 5.11. Uz Piedāvājuma iesaiņojuma tiek izdarīta atzīme, kurā norādīts saņemšanas datums un laiks.
- 5.12. Piedāvājumi, kas netiks iesniegti Iepirkuma dokumentos noteiktajā kārtībā vai iesniegti personīgi pēc piedāvājumu iesniegšanas termiņa beigām, netiks pieņemti.
- 5.13. Pēc Konkursa rezultātu paziņošanas Dalībniekiem, meti, kas nav godalgoti, ir saņemami 30 dienu laikā Rojas novada domē, Zvejnieku ielā 3, 18.kabinetā, Rojā, Rojas novadā pie atbildīgās sekretāres Ligitas Šnores, darba dienās no plkst. 8<sup>00</sup> līdz 13<sup>00</sup> un no plkst. 14<sup>00</sup> - 17<sup>00</sup>, piektdienās līdz plkst.15<sup>00</sup>. Metus, kas konkursā nav godalgoti, izsniegs uzrādot Metu iesniedzēja izsniegtu pilnvaru vai gadījumā, ja Metu vēlas saņemt pats iesniedzējs, jāuzrāda personu apliecinošs dokuments. Metu izsniegšana fiksējama atsevišķā aktā, norādot datumu, Meta devīzi un tā saņēmēja vārdu, uzvārdu, Meta saņemšanu apliecinot ar saņēmēja parakstu.

## 6. Jautājumu uzdošana un informācijas apmaiņa

- 6.1. Lai tiktu sniegtas atbildes uz papildus jautājumiem par Konkursa nolikumu, jebkurai ieinteresētajai personai ir jāiesniedz pieprasījums rakstveidā ar norādi par Konkursu: identifikācijas Nr. RND 2016/01, kas adresēts Rojas novada domei pa faksu 63232054, vai pa pastu Rojas novada domei, Zvejnieku iela 3, Roja, Rojas novads, LV-3264, vai pa e-pastu ligita.snore@roja.lv vai iesniedzot jautājumus personīgi.
- 6.2. Pasūtītāja pārstāvis atbildes uzdotajiem jautājumiem par Konkursa nolikumu vai tā prasībām ievietos interneta vietnē: [www.roja.lv](http://www.roja.lv).
- 6.3. Ja ieinteresētais konkursa Dalībnieks ir laikus pieprasījis papildu informāciju par Iepirkuma procedūras dokumentos iekļautajām prasībām attiecībā uz Metu piedāvājumu sagatavošanu un iesniegšanu, Iepirkuma komisija to sniedz piecu dienu laikā, bet ne vēlāk kā 6 (sešas) dienas pirms piedāvājumu iesniegšanas termiņa beigām.
- 6.4. Pasūtītājs skaidrojumus, papildus informāciju, informāciju par grozījumiem Iepirkuma procedūras dokumentos, kā arī jebkuru citu informāciju, kas ir saistīta ar Konkursu, publicē mājas lapā: [http://www.roja.lv/index.php?option=com\\_docman&task=cat\\_view&gid=59&Itemid=107](http://www.roja.lv/index.php?option=com_docman&task=cat_view&gid=59&Itemid=107) Dalībniekiem ir pienākums sekot informācijai, kas sakarā ar Konkursu tiks publicēta mājas lapā: [http://www.roja.lv/index.php?option=com\\_docman&task=cat\\_view&gid=59&Itemid=107](http://www.roja.lv/index.php?option=com_docman&task=cat_view&gid=59&Itemid=107)

## 7. Konkursa Dalībnieks

- 7.1. Par Dalībnieku Konkursā var būt Latvijas Republikā vai ārvalstī reģistrēta juridiska vai fiziska persona - speciālists/ti, kas ir akreditētu institūciju sertificēti speciālisti projektēšanas jomā vai juridisku personu gadījumā jābūt reģistrētam LR Būvkomersantu reģistrā ar reģistrētu darbību projektēšanas jomā Latvijā vai kompetentā iestādē tās mītnes valstī, kā arī šādu personu apvienība jebkurā to kombinācijā.
- 7.2. Par Dalībnieku ir uzskatāms pakalpojumu sniedzējs, kas ir iesniedzis Metu piedāvājumu, saskaņā ar Konkursa nolikuma prasībām.
- 7.3. Līguma slēgšanas gadījumā Dalībnieks nodrošinās: profesionālās civiltiesiskās atbildības apdrošināšanu konkrētā līguma izpildei, atbilstoši Ministru kabineta 19.08.2014. noteikumiem Nr.502 „Noteikumi par būvspeciālistu un būvdarbu veicēju civiltiesiskās atbildības obligāto apdrošināšanu”.
- 7.4. Pasūtītājs izslēdz Dalībnieku no turpmākās dalības sarunu procedūrā, ja uz Konkursa Dalībnieku attiecas Publisko iepirkumu likuma 39<sup>1</sup>. panta pirmajā daļā minētie apstākļi:

- 1) pretendents vai persona, kura ir pretendenta valdes vai padomes loceklis vai prokūrists, vai persona, kura ir pilnvarota pārstāvēt pretendentu darbībā, kas saistītas ar filiāli, ar tādu prokurora priekšrakstu par sodu vai tiesas spriedumu, kas stājies spēkā un kļuvis neapstrīdams un nepārsūdzams, ir atzīta par vainīgu jebkurā no šādiem noziedzīgiem nodarījumiem:
  - a) kukuļņemšana, kukuļdošana, kukuļa piesavināšanās, starpniecība kukuļošanā, neatļauta labumu pieņemšana vai komerciāla uzpirkšana;
  - b) krāpšana, piesavināšanās vai noziedzīgi iegūtu līdzekļu legalizēšana;
  - c) izvairīšanās no nodokļu un tiem pielīdzināto maksājumu nomaksas;
  - d) terorisms, terorisma finansēšana, aicinājums uz terorismu, terorisma draudi vai personas vervēšana un apmācīšana terora aktu veikšanai;
- 2) pretendents ar tādu kompetentas institūcijas lēmumu vai tiesas spriedumu, kas stājies spēkā un kļuvis neapstrīdams un nepārsūdzams, ir atzīts par vainīgu pārkāpumā, kas izpaužas kā:
  - a) viena vai vairāku tādu valstu pilsoņu vai pavalstnieku nodarbināšana, kuri nav Eiropas Savienības dalībvalstu pilsoņi vai pavalstnieki, ja tie Eiropas Savienības dalībvalstu teritorijā uzturas nelikumīgi;
  - b) personas nodarbināšana bez rakstveidā noslēgta darba līguma, nodokļu normatīvajos aktos noteiktajā termiņā neiesniedzot par šo personu informatīvo deklarāciju par darba ņēmējiem, kas iesniedzama par personām, kuras uzsāk darbu;
- 3) pretendents ar tādu kompetentas institūcijas lēmumu vai tiesas spriedumu, kas stājies spēkā un kļuvis neapstrīdams un nepārsūdzams, ir atzīts par vainīgu konkurences tiesību pārkāpumā, kas izpaužas kā vertikālā vienošanās, kuras mērķis ir ierobežot pircēja iespēju noteikt tālākpārdošanas cenu, vai horizontālā kartēļa vienošanās, izņemot gadījumu, kad attiecīgā institūcija, konstatējot konkurences tiesību pārkāpumu, par sadarbību iecietības programmas ietvaros kandidātu vai pretendentu ir atbrīvojusi no naudas soda vai naudas sodu samazinājusi;
- 4) ir pasludināts pretendenta maksātnespējas process, apturēta vai pārtraukta pretendenta saimnieciskā darbība, uzsākta tiesvedība par pretendenta bankrotu vai pretendents tiek likvidēts;
- 5) pretendentam, saskaņā ar Valsts ieņēmumu dienesta publiskajā nodokļu parādnieku datubāzē pēdējās datu aktualizācijas datumā ievietoto informāciju, ir konstatēts, ka pretendentam dienā, kad paziņojums par līgumu publicēts Iepirkumu uzraudzības biroja mājaslapā, vai pretendentam, attiecībā uz kuru pieņemts lēmums par iespējamu līguma slēgšanas tiesību piešķiršanu, šā lēmuma pieņemšanas dienā Latvijā vai valstī, kurā tas reģistrēts vai kurā atrodas tā patstāvīgā dzīvesvieta, ir nodokļu parādi, tajā skaitā valsts sociālās apdrošināšanas obligāto iemaksu parādi, kas kopsummā kādā no valstīm pārsniedz 150 euro;
- 6) pretendents ir sniedzis nepatiesu informāciju, lai apliecinātu atbilstību šā punkta noteikumiem vai saskaņā ar šo nolikumu noteiktajām pretendentu kvalifikācijas prasībām, vai vispār nav sniedzis pieprasīto informāciju;
- 7) uz personālsabiedrības biedru, ja pretendents ir personālsabiedrība, ir attiecināmi šīs daļas 1., 2., 3., 4., 5. vai 6.punktā minētie nosacījumi;
- 8) uz pretendenta norādīto apakšuzņēmēju, kura sniedzamo pakalpojumu vērtība ir vismaz 20 procenti no kopējās līguma vērtības, ir attiecināmi šīs daļas 2., 3., 4., 5. vai 6.punktā minētie nosacījumi;
- 9) pretendenta norādīto personu, uz kuras iespējām pretendents balstās, lai apliecinātu, ka tā kvalifikācija atbilst paziņojumā par līgumu vai iepirkuma procedūras dokumentos noteiktajām prasībām, ir attiecināmi šīs daļas 2., 3., 4., 5. vai 6.punktā minētie nosacījumi.

## 8. Metu piedāvājuma sastāvs un noformējums

- 8.1. Mets sastāv no arhitektoniski – telpiskā risinājuma priekšlikuma grafiskā formātā (arī vizualizācija), kas atspoguļo Brīvdabas estrādes jaunbūvi, t.sk. estrādes skatītāju zonas, skatuves ēkas un teritorijas labiekārtojuma ieceri, atbilstoši prasībām, kuras jāievēro izstrādājot Metu (skatīt pielikumus) un, kas noformēts atbilstoši Nolikuma prasībām noformējuma tehnikā uz stingrām A1 formāta planšetēm, kas piemērotas eksponēšanai. Planšetes jānumurē no 1 līdz \_\_, katras planšetes kreisajā augšējā stūrī jānorāda Dalībnieka izvēlēta devīze. Zem devīzes simboliem jābūt norādītai to izvietojuma shēmai. Meta piedāvājuma grafiskā daļa jā sagatavo un jā iesniedz saskaņā ar nolikuma 8.2.punkta prasībām.
- 8.2. Meta grafiskā daļā attēlojami:
- 8.2.1. Konkursa objekta ģenerālplāns ar teritorijas labiekārtojumu mērogā 1:250;
  - 8.2.2. Ēkas stāva/-u plāni ar telpu grupu nosaukumiem un to platībām, norādot izmērus starp asīm (funkcionālā plānojumā jāiekļauj visas telpas, kas paredzētas telpu programmā), mērogā 1:100;
  - 8.2.3. Fasāžu zīmējumi, norādot augstuma atzīmes, izmērus starp asīm, apdares materiālu atšifrējumus, mērogā 1:100;
  - 8.2.4. Būvprojoma un teritorijas labiekārtojuma;
- 8.3. Paskaidrojuma raksts iesniedzams latviešu valodā datorizdrukā uz A4 formāta lapām. Katras lapas augšējā kreisajā stūrī jānorāda devīze. Paskaidrojuma rakstam ir jābūt numurētam un cauršūtam. Paskaidrojuma rakstam var tikt pievienoti arī cita paskaidrojoša informācija pēc Dalībnieka ieskatiem.
- 8.3.1. Paskaidrojuma rakstā jāiekļauj:
    - 8.3.1.1. Brīvdabas estrādes priekšlikuma arhitektoniski-telpiskā risinājuma raksturojums;
    - 8.3.1.2. Tehniskā informācija par skicē izmantojamām konstrukcijām, materiāliem, individuālām detaļām, iekšējās apdares un fasāžu apdares materiāliem;
    - 8.3.1.3. Teritorijas labiekārtojuma risinājuma raksturojums;
    - 8.3.1.4. Inženierapgādes risinājumi;
    - 8.3.1.5. Būvprojekta minimālā sastāvā izstrādes izmaksas, būvprojekta izstrādes izmaksas un autoruzraudzības izmaksas;
    - 8.3.1.6. Orientējošas būvniecības izmaksas.
- 8.4. Mets iesniedzams saskaņā ar nolikuma 5.punktu un tā apakšpunktiem.

## **9. Devīzes atšifrējuma un kvalifikācijas dokumentu noformēšana un iesniegšana**

- 9.1. Slēgtā aploksnē, kas noformēta atbilstoši 5.punktā izvirzītajām prasībām, ar uzrakstu „Devīzes atšifrējums un kvalifikācijas dokumenti Metu konkursam: identifikācijas Nr. RND 2016/01”, jāiesniedz:
- 9.1.1. Ziņas par autoru /-iem ar devīzes atšifrējumu un apstiprinātas ar attiecīgā autora/-u parakstu/-iem.
  - 9.1.2. Pieteikumu izstrādāt kā būvprojektu minimālā sastāvā, piedāvājot sarunu procedūras iespējamo līgumcenu (bez PVN 21%) būvprojekta minimālā sastāva izstrādei, būvprojekta izstrādei un autoruzraudzības izmaksas (bez PVN), kuras jānorāda šajā Nolikuma dotajā pielikumā Nr.4, kā arī izstrādes termiņu. Ja Metu gatavojuši un iesniedz vairāki autori, pieteikumu paraksta visi autori. Dalībniekam piedāvājot iespējamo līgumcenu būvprojekta minimālā sastāva izstrādei, būvprojekta izstrādei un autoruzraudzības veikšanai ir jāņem vērā, ka tas veicams saskaņā ar Būvniecības likumu, kas stājas spēkā 01.10.2014. un, pamatojoties uz šī likuma normām, izdotajiem saistošajiem Ministru Kabineta noteikumiem, kā arī jāņem vērā, ka būvprojekts izstrādājams saskaņā ar iepriekš minēto likumu un ar to saistītajiem noteikumiem, kā arī izpildot būvatļaujā minētos nosacījumus, kas attiecas uz projektēšanu.
  - 9.1.3. Būvniecības likuma 13.panta devītajā daļā minētā sertifikāta/-u kopiju/-as.

## 10. Metu konkursa norise un piedāvājumu vērtēšana

10.1. Konkursam iesniegto Metu vērtēšanu veic Žūrija sekojošā sastāvā:

- 1) Rojas novada domes priekšsēdētāja Eva Kārklīņa, žūrijas komisijas priekšsēdētāja;
- 2) Rojas apvienotās būvvaldes vadītājs Agris Jansons, žūrijas komisijas loceklis;
- 3) Rojas apvienotās būvvaldes arhitekts Aivars Lācis, žūrijas komisijas loceklis;
- 4) Rojas novada domes Attīstības nodaļas vadītāja Agnese Veckāgane, žūrijas komisijas locekle;
- 5) SIA "Smilšu pilis" arhitekta plānotāja Indra Kļaviņa, žūrijas komisijas locekle;
- 6) Arhitekta Daiga Dzedone, žūrijas komisijas locekle.

10.2. Žūrijas komisijas atbildīgā sekretāre:

Rojas novada domes Attīstības nodaļas teritorijas plānotāja Ligita Šnore.

10.3. Konkursa uzvarētājs saņem uzaicinājumu piedalīties sarunu procedūrā par būvprojekta izstrādi un autoruzraudzību.

10.4. Papildus tiek noteikta šāda kopējā godalgu summa EUR 2 200,00 (divi tūkstoši divi simti euro), nosakot šādas godalgas:

- ✓ Pirmās vietas godalga – 1 500,00 EUR;
- ✓ Otrās vietas godalga – 700,00 EUR.

10.5. Ja Žūrija nevienu Metu neatzīst par īstenojamu, tā pirmo vietu nepiešķir.

10.6. Žūrija ir tiesīga mainīt godalgu sadalījumu, saglabājot kopējo balvu fondu.

Ja Žūrija vairākus darbus atzīst par līdzvērtīgiem, kopējo balvu fondu, atbilstoši Žūrijas lēmumam, var sadalīt vienlīdzīgās daļās šo darbu autoriem.

10.7. Juridiskām personām tiek pārskaitīta godalga pilnā apjomā, bet fiziskām personām, ieturot likumdošanā paredzētos nodokļus.

10.8. Žūrijai ir tiesības noraidīt jebkuru vai visus Konkursam iesniegtos Metus, ja iesniegto Metu skaits ir mazāks par diviem vai iesniegtie Meti neatbilst nolikumā izvirzītajiem kritērijiem.

10.9. Konkursa godalgoto vietu ieguvēji nodod Pasūtītājam īpašumtiesības uz godalgoto Metu piedāvājumu pilnā apmērā bez jebkādiem noteikumiem. Autortiesības tiek saglabātas saskaņā ar Latvijā spēkā esošajiem normatīviem tiesību aktiem.

10.10. Pasūtītājam ir tiesības izmantot godalgotos Metus pēc vajadzības, veikt tajos grozījumus un papildinājumus, godalgotos Metus publicēt.

10.11. Konkursam iesniegto Metu izskatīšana un vērtēšana: pēc Metu piedāvājuma iesniegšanas termiņa beigām Žūrijas atbildīgais sekretārs organizē Žūrijas darbu. Žūrijas slēgtā sēdē atver iesniegto Metu piedāvājumu iepakojumu, kas marķēts ar norādi „Mets”, Metu piedāvājumu iesniegšanas secībā. Žūrijas komisija (katrs žūrijas komisijas loceklis atsevišķi) vērtē iesniegtos Metus pēc noteiktajiem Metu vērtēšanas kritērijiem un ievēro Dalībnieka anonimitāti līdz lēmuma pieņemšanai par godalgoto vietu sadalījumu. Žūrija var pieaicināt un ņemt vērā ekspertu ar padomdevēja tiesībām viedokļus. Eksperti un atbildīgais sekretārs nepiedalās lēmumu pieņemšanā par godalgoto vietu sadalījumu.

Vērtējot Metus, tiek ņemti vērā šādi kritēriji:

Nr. p. k.	Metu vērtēšanas kritēriji	Kritērija maksimālā skaitliskā vērtība individuālā vērtējumā, punkti
1.	Arhitektoniskais risinājums, idejas oriģinalitāte un mākslinieciskā kvalitāte	35
2.	Funkcionalitāte un telpu plānojums	15
3.	Tehniskais risinājums un pielietojamie materiāli	15
4.	Teritorijas zonējums un labiekārtojuma atbilstība videi un	20



	izmantošanas mērķim	
5.	Piedāvātā būvprojekta minimālā sastāvā izstrādes līgumcena	5
6.	Piedāvātā būvprojekta izstrādes līgumcena	5
7.	Piedāvātās autoruzraudzības izmaksas būvniecības laikā	5
	<b>Maksimālais punktu skaits kopā:</b>	<b>100</b>

Apkopojot un summējot Žūrijas locekļu individuālajos vērtējumos piešķirto punktu skaitu katram kritērijam (kritērijs 1+2+3+4+5+6+7), tiek summēts kopējais Žūrijas locekļu piešķirtais punktu skaits katram kritērijam un katram Metam kopumā. Žūrija dod kopējo vērtējumu katram Metam.

Nr. p. k.	Metu vērtēšanas kritēriji	Visu Žūrijas locekļu kopvērtējuma maksimālā piešķiramā skaitliskā vērtība, punkti
1.	Arhitektoniskais risinājums, idejas oriģinalitāte un mākslinieciskā kvalitāte	210
2.	Funkcionalitāte un telpu plānojums	90
3.	Tehniskais risinājums un pielietojamie materiāli	90
4.	Teritorijas zonējums un labiekārtojuma atbilstība videi un izmantošanas mērķim	120
5.	Piedāvātā būvprojekta minimālā sastāvā izstrādes līgumcena	30
6.	Piedāvātā būvprojekta izstrādes līgumcena	30
7.	Piedāvātās autoruzraudzības izmaksas būvniecības laikā	30
	<b>Maksimālais punktu skaits kopā:</b>	<b>600</b>

Žūrija apkopo Metu konkursa rezultātus, pieņem lēmumu par labākajiem Metiem, izvirza tos godalgošanai, lemj par godalgoto vietu sadalījumu, kā arī sagatavo ieteikumus Metu turpmākajai izmantošanai.

Žūrija sagatavo atzinumu, kas satur:

- 10.1.1. Informāciju par vērtētajiem Metiem, norādot devīzes;
- 10.1.2. Žūrijas vērtējumu par katru Metu;
- 10.1.3. Lēmumu par godalgu sadalījumu.

Pasūtītājs pēc Metu konkursa rezultātiem rīkos sarunu procedūru par būvprojekta minimālā sastāvā izstrādi, būvprojekta izstrādi un autoruzraudzības veikšanu.

## 11. Godalgas un to izmaksas termiņš

- 11.1. Kopējais godalgu fonds ir 2200,00 EUR (t.sk. PVN 21%), tajā skaitā:
  - 11.1.1. Pirmās vietas godalga – 1700,00 EUR;
  - 11.1.2. Otrās vietas godalga – 500,00 EUR.
- 11.2. Nolikumā 11.1. punktā norādītajā godalgā ir iekļauta visu nodokļu nomaksa, par kuras veikšanu ir atbildīgs godalgas saņēmējs.
- 11.3. Godalgas izmaksā mēneša laikā no galīgā lēmuma pieņemšanas dienas. Godalga tiek pārskaitīta uz dalībnieka norādīto bankas norēķina kontu.
- 11.4. Par nodokļu nomaksu no saņemtās godalgas ir atbildīgs Metu konkursa Dalībnieks.

## 12.Lēmumu pieņemšana un rezultātu paziņošana

- 12.1. Pēc Žūrijas atzinuma saņemšanas atbildīgais sekretārs piecas darba dienas pirms devīžu atšifrējumu atvēršanas sanāksmes paziņo visām Metu iesniedzēju kontaktpersonām devīžu atšifrējumu atvēršanas sanāksmes vietu, datumu un laiku.
- 12.2. Devīžu atšifrējumu atvēršanas sanāksme ir atklāta.
- 12.3. Devīžu atšifrējumu atvēršana notiek Žūrijas komisijas atklātā sēdē, kurā var piedalīties visi Konkursa Dalībnieki. Atbildīgais sekretārs, kas nav Žūrijas loceklis, vada devīžu atvēršanas sanāksmi.
- 12.4. Sanāksmē atbildīgais sekretārs nosauc godalgotās vietas ieguvēja devīzi. Pēc godalgotās vietas ieguvēja devīzes nosaukšanas, atbildīgais sekretārs atver devīžu atšifrējuma aploksni, nosauc devīzi un attiecīgo dalībnieku, kas ieguvis godalgoto vietu.
- 12.5. Pēc Devīzes atšifrējumu nosaukšanas, atbildīgais sekretārs pārbauda godalgotās vietas ieguvēja atbilstību kvalifikācijas prasībām, tai skaitā pārliecinoties Būvkomersantu reģistrā, vai dalībnieka iesniegtais sertifikāts Metu konkursā ir reģistrēts atbilstoši normatīvo aktu prasībām.
- 12.6. Atbildīgais sekretārs sagatavo Metu konkursa ziņojumu, kuram pievieno Žūrijas atzinumu.
- 12.7. Konkursa ziņojumā iekļauj sekojošu informāciju:
  - 12.7.1. Projekta aprakstu un mērķi;
  - 12.7.2. Pasūtītāja nosaukumu, adresi un citus rekvizītus;
  - 12.7.3. Ziņas par uzvarētājiem, kā arī lēmumu par godalgu sadalījumu.
- 12.8. Rojas novada pašvaldība trīs darba dienu laikā pēc devīžu atšifrējumu sanāksmes vienlaikus informē visus Dalībniekus par pieņemto lēmumu un Konkursa rezultātiem, kā arī norāda termiņu, kādā Dalībnieks var iesniegt iesniegumu Iepirkumu uzraudzības birojā.
- 12.9. Rojas novada pašvaldība 3 darba dienu laikā pēc paziņojuma par pieņemto lēmumu nosūtīšanas Dalībniekiem, ievieto Iepirkumu uzraudzības biroja publikāciju vadības sistēmā paziņojumu par Metu konkursa rezultātiem.
- 12.10. Pēc Konkursa rezultātu paziņošanas Pasūtītājs var lemt par sarunu procedūras veikšanu saskaņā ar Publisko iepirkumu likuma 63.panta trešo daļu.
- 12.11. Dalībniekam, kas nav ieguvis godalgu un kas netiek aicināts piedalīties sarunu procedūrā, gadījumā, ja tāda tiek rīkota, ir pienākums viena mēneša laikā pēc paziņojuma ar uzaicinājumu saņemt iesniegto Metu, ierasties pēc iesniegtā meta. Gadījumā, ja šajā punktā minētais Dalībnieks neierodas uzaicinājumā noteiktā termiņā, iesniegtais mets tiek iznīcināts.

Darba uzdevums meta izstrādei  
Brīvdabas estrādes jaunbūve, labiekārtojot teritoriju Rojā, Rojas novadā

Mērķis :

Projekta mērķis izvēlēties labāko Metu, lai turpinātu izstrādāt Rojas Brīvdabas estrādes būvprojektu. Zemes vienības daļā ar kadastra apzīmējumu 8882 008 0728 8039, kopējā platība – 6,1490 ha, paredzēta Brīvdabas estrādes būvniecība.

Objekta nosaukums		<b>Brīvdabas estrādes jaunbūve, labiekārtojot teritoriju Rojā, Rojas novadā</b>
1.	<b>Zemes vienības daļas kadastra apzīmējums</b>	Zemes vienības daļa ar kadastra apzīmējumu 8882 008 0728 8039, 6,1532 ha. Zemes vienība kadastra apzīmējumu 8882 008 0728 ir nekustamā īpašuma "Rojas osta", Rojas novads, kadastra Nr. 8882 008 0728, īpašnieks Latvijas Valsts, kas uz Latvijas Republikas Satiksmes ministrijas vārda, nodokļu maksātāja reģistrācijas Nr.90000088687, ierakstīts Rojas novada zemesgrāmatas nodalījumā Nr.100000012721, Nomnieks - Rojas novada dome
2.	<b>Pasūtītāja organizācijas nosaukums, adrese, tālrunis</b>	Rojas novada dome (RND) Pasūtītāja rekvizīti: Vienotais reģistrācijas Nr. 90002644930 Adrese: Zvejnieku iela 3, Roja, Rojas novads, LV - 3264 Tālrunis Nr.: 63232054; Faksa Nr.: 63232054; E-pasta adrese: <a href="mailto:roja@roja.lv">roja@roja.lv</a>
3.	<b>Būvniecības nosaukums</b>	Brīvdabas estrādes būvniecība
4.	<b>Projektēšanas stadijas</b>	4.1. Būvniecības iecere (projekts minimālā sastāvā) 4.2. Būvprojekts
5.	<b>Projektēšanas robežas</b>	Brīvdabas estrāde paredzēta teātru izrādēm, koncertiem, kora uzvedumiem un dejām. Brīvdabas estrāde paredzēta zemes vienības daļā ar kadastra apzīmējumu 8882 008 0728 8039 6,1490 ha platībā, kur jāparedz piebraukšanas ceļš lielgabarīta tehnikas novietošanai, stāvlaukums (aizmugurē pie estrādes skatuves, aparatūras, instrumentu, rekvizītu atvešanai), stāvlaukums skatītājiem paredzēts 200 mašīnām, apbūves laukums estrādei, paredzēt iezīmētu teritoriju tirdzniecības apmēram 20 vietām.
6.	<b>Norādījumi par būvapjomu</b>	<b>6.1. ESTRĀDE</b> Brīvdabas estrādi paredzēt 1500 skatītāju sēdvietām un 1000 stāvvietām. Brīvdabas estrādes skatuves daļu un skatītāju vietas sedz jumta konstrukcija, veidojot vienotu apjomu ar funkcionālu un estētisku dizainu. Brīvdabas estrādes būve iepļānota jūras tuvumā. Plānot teritorijā brīvu pārvietošanos cilvēkiem ar kustības traucējumiem, kā arī bērnu ratiņiem. <b>6.2. SKATUVE AR PALĪGTELPĀM</b> 6.2.1. Skatuves platforma ar mūra sienām: ✓ Skatuves laukums 30 x20 m, dziļums 20 m ✓ Skatuves segums – betons vai koks

- ✓ Skatuves pacēlums – 1,50 m
- ✓ Paredzēt deļotāju uznākšanu uz skatuves gar sānu malām (nepagriežot muguru skatītājiem)

6.2.2. Laukums starp skatuvi un skatītāju sēdvietu pirmo rindu, (deju laukums) laukums 30x15 m un laukuma segums betons vai koks.

Paredzēt pārvietošanās zonu starp deju laukumu un skatītājiem 2 m platumā.

Koru kolektīvi - maksimālais dalībnieku skaits 250 (25x10).

Skatuves daļā risināt koru dalībnieku izvietojumu uz saliekamajiem podestiem.

6.2.3. Palīgtelpas:

- ✓ mākslinieku telpas – 2 gab., ne mazāk kā 5 x4 m platas
- ✓ tualetes – 1 (viena) tualete un 1 (viena) tualete ar iebūvētu dušu

Pie palīgtelpām paredzēt noliktavas telpu (solu, saliekamo podestu un skatuves aprīkojuma novietošanai), administratora telpu, tehnisko telpu (ūdens, elektrība, videonovērošana u.c.).

Paredzēt konstrukcijas skatuves izgaismošanas prožektoru izvietojumu un skaņas aparatūras, aprīkojuma izvietojumu.

### **6.3. SKATĪTĀJIEM**

- ✓ Paredzēt sēdvietas 1500 skatītājiem, no kurām pirmās desmit rindas ir soli ar atzveltnēm,
- ✓ skatītāji izvietoti trīs sekcijās,
- ✓ paredzēt laukumu 10m<sup>2</sup> lielumā skaņas un gaismas operatora pulsta novietošanai ar nepieciešamajiem komunikāciju pieslēgumiem

Skatītāju tribīnu, solu nesošās konstrukcijas projektēt no dzelzsbetona konstrukcijām ar metāla detaļām.

Skatītāju tribīnes soliem projektēt koka dēļu vai brusu sēdvietas.

Skatītāju sēdvietas projektētas pacēlumā ar līmeņa starpību ne mazāku par 2,80 m.

Skatītāju sēdvietu pamatnes segums – bruģis.

Paredzēt vietas 1000 skatītāju stāvvietām.

Skatītāju tuaļu izvietojumā paredzēt vietu stacionārām tualetēm un vietu pārvietojamām tualetēm.

### **6.4. JUMTS**

Jumta segumu izvēlēties atbilstoši jumta slīpumam un konstrukcijām.

Pie jumta konstrukcijām paredzēt gaismas un skaņas iekārtu izvietojumu.

### **6.5. LABIEKĀRTOJUMS**

Brīvdabas estrādes teritorijā paredzēt iezīmētas vietas pārvietojamu tirdzniecības vietu/kiosku izvietojumu ar elektrības pieslēgumu.

Paredzēt teritorijas labiekārtošanu, ceļņus, laukumus, solus, atkritumu urnas, vietu 3 karogmastiem.

### **6.6. INŽENIERKOMUNIKĀCIJAS**

6.6.1. Elektroapgāde, ārējie tīkli.

6.6.2. Inženiertīklu pieslēgums pie centrālajiem tīkliem pēc Tehniskiem noteikumiem Nr.1-15, ūdensvadām un kanalizācijai.

6.6.3. Projektēt lietuvu ūdens novadīšanu no skatuves un stāvlaukumiem.

6.6.4. Ceļi: jāparedz jauna ceļa plānošana paralēli Ostas ielai, lai nodrošinātu piekļuvu estrādei.

6.6.5. Laukumi:

- ✓ Paredzēt laukumu pie estrādes (aizmugurē pie estrādes skatuves, aparatūras, instrumentu, rekvizītu atvešanai);
- ✓ Iezīmēts laukums 20 pārvietojamu tirgošanās vietu novietošanai;
- ✓ Iepļānot stāvlaukums skatītāju autotransportam paredzēts 200 vieglajām mašīnām un autobusiem;

		<p>✓ Laukums pārvietojamo tualetu novietošanai.</p> <p>6.6.6. Paredzēt zemes meliorāciju.</p> <p>6.6.7. Projektā paredzēt Brīvdabas estrādes teritorijas iezogošanu (žoga augstums 2,00m, rūpnieciski izgatavoti) un aprikošanu ar videonovērošanu.</p> <p>6.6.8. Paredzēt ģeotehniskās izpētes darbus, kurus veic projektētājs.</p>
7.	<b>Norādījumi par inženiertīklu ierīkošanu objektā</b>	<p>7.1. VK – ventilācijas un kondicionēšanas sistēmu projektēšana;</p> <p>7.2. ŪK- ūdensapgāde un kanalizācija, iekšējie tīkli;</p> <p>7.3. EL – elektroapgāde, iekšējie tīkli un apgaismojums;</p> <p>7.4. VS –vājstrāvas tīkli, apsardze;</p> <p>7.5. UAS – ugunsdzēsības automātikas sistēma;</p> <p>7.6. – būvakustikas projektēšana, akustikas parametri atbilstoši noteikumiem par Latvijas būvnormatīvu LBN 016-15 "Būvakustika";</p> <p>7.7. LKT – lietus ūdens kanalizācijas tīklu projektēšana (no jumta);</p> <p>7.8. ELT – zibens aizsardzība</p> <p>7.9. UH – ugunsdzēsības hidranti, 2 gab. (uz piebūvējamā ūdensvada)</p>
8.	<b>Būvprojekta sastāvs</b>	<p><b>8.1. Vispārīgā daļa:</b></p> <p>8.1.1. būvprojektēšanas uzsākšanai nepieciešamie dokumenti;</p> <p>8.1.2. skaidrojošs apraksts par plānoto būvniecības ieceri.</p> <p><b>8.2. Grafiskā daļa:</b></p> <p>8.2.1. ģenerālplāns mērogā M 1:500 ar piekļūšanas un vides pieejamības un labiekārtojuma risinājumiem;</p> <p>8.2.2. būves stāvu un jumta (jumta konstrukcija virs skatuves un skatītāju zonas) plāni ar telpu eksplikāciju;</p> <p>8.2.3. būves fasādes ar augstuma atzīmēm;</p> <p>8.2.4. būves raksturīgie griezumumi ar augstuma atzīmēm;</p> <p>8.2.5. plānoto nesošo būvkonstrukciju risinājums;</p> <p>8.2.6. ārējās ūdensapgādes un kanalizācijas risinājums;</p> <p>8.2.7. ārējās elektroapgādes risinājums;</p> <p>8.2.8. būves vizualizācija.</p> <p><b>8.3. Ekonomikas daļa:</b></p> <p>8.3.1. būvniecības apjomi un materiālu specifikācijas;</p> <p>8.3.2. Būvdarbu apjomu saraksts;</p> <p>8.3.3. Izmaksu aprēķins – tāmes.</p>
9.	<b>Nepieciešamie tehniskie noteikumi, kurus nodrošina pasūtītājs</b>	<p>9.1. SIA Rojas "DzKU";</p> <p>9.2. A/S „Sadales tīkls”, Talsu nodaļa;</p> <p>9.3. Veselības inspekcija;</p> <p>9.4. Valsts ugunsdzēsības un glābšanas dienests</p> <p>9.5. VAS "Latvijas Valsts ceļi".</p>
10.	<b>Būvprojekta iesniegšanas un noformēšanas prasības</b>	<p>10.1. Būvprojekts iesniedzams 3 (trīs) eksemplāros un CD formātā.</p>
11.	<b>Izpildes termiņi</b>	<p>11.1. Būvprojektu saskaņotu ar visām ieinteresētājām institūcijām un Rojas apvienoto būvvaldi izstrādāt līdz 2016.gada 31.jūnijam,</p> <p>11.2. Pirms būvvaldes akcepta saņemšanas, pilnu būvprojektu iesniedz saskaņošanai būvvaldē un ekspertīzei, kā 3 (trešās) kategorijas būvi, kuru nodrošina un apmaksā pasūtītājs</p>
12.	<b>Pielikumi projektēšanas</b>	<p>12.1. Zemes nomas līguma kopija,</p> <p>12.2. Zemes robežu plāna kopija,</p>

	<b>uzdevumam</b>	12.3. Zemes vienības topogrāfija.
--	------------------	-----------------------------------

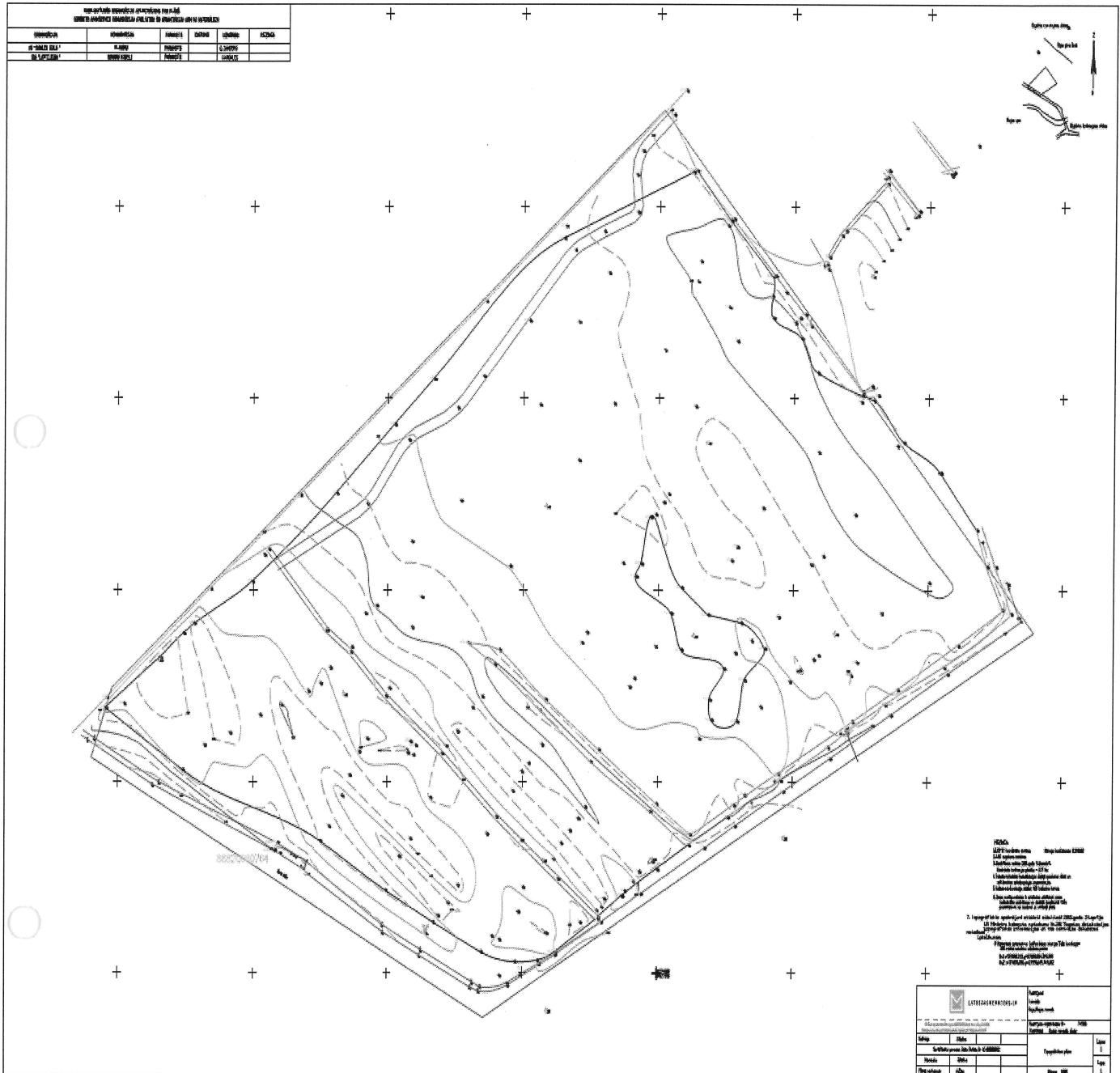
PASŪTĪTĀJS:

\_\_\_\_\_

PROJEKTĒTĀJS:

\_\_\_\_\_

PASŪTĪTĀJS	Rojas novada domes izpilddirektors _____ J.Pūce
PROJEKTĒTĀJS	Vadītājs/a _____ Arhitekts/e : _____



## PIETEIKUMS METU KONKURSAM

Brīvdabas estrādes jaunbūve, labiekārtojot teritoriju Rojā, Rojas novadā  
Identifikācijas Nr. RND 2016/01

### ZIŅAS PAR AUTORIEM

Ar šo apliecinu (ām), ka Brīvdabas estrādes jaunbūvei un teritorijas labiekārtošanai Rojā, Rojas novadā, iesniegto projekta Metu ar devīzi

\_\_\_\_\_ (Meta devīze)

Izstrādājis <sup>1</sup> \_\_\_\_\_

un projekta autors (i) ir:

1. \_\_\_\_\_  
(autora vārds, uzvārds, procentuālais iespējamās godalgas sadalījums, autora paraksts)  
biroja nosaukums
2. \_\_\_\_\_  
(autora vārds, uzvārds, procentuālais iespējamās godalgas sadalījums, autora paraksts)  
biroja nosaukums
3. \_\_\_\_\_  
(autora vārds, uzvārds, procentuālais iespējamās godalgas sadalījums, autora paraksts)  
biroja nosaukums
4. \_\_\_\_\_  
(autora vārds, uzvārds, procentuālais iespējamās godalgas sadalījums, autora paraksts)  
(biroja nosaukums)

Izstrādājis autors: vārds uzvārds, profesija<sup>2</sup>

\_\_\_\_\_ autors vārds uzvārds, profesija.

Personu apvienība<sup>3</sup>

Un projekta autors (i) ir:

1. \_\_\_\_\_  
(autora vārds, uzvārds, procentuālais iespējamās godalgas sadalījums, autora paraksts)
2. \_\_\_\_\_  
(autora vārds, uzvārds, procentuālais iespējamās godalgas sadalījums, autora paraksts)
3. \_\_\_\_\_  
(autora vārds, uzvārds, procentuālais iespējamās godalgas sadalījums, autora paraksts)
4. \_\_\_\_\_  
(autora vārds, uzvārds, procentuālais iespējamās godalgas sadalījums, autora paraksts)

Kontaktpersona \_\_\_\_\_  
(vārds, uzvārds)



Kontaktdrese rezultātu paziņošanai: adrese, tālrunis, fakss \_\_\_\_\_

Norēķinu rekvizīti godalgu pārskaitīšanai

\_\_\_\_\_  
(bankas nosaukums, kods, konta Nr.)

<sup>1</sup>Aizpilda gadījumā, ja Dalībnieks ir juridiska persona, kā arī norāda visu autoru līdzdalības pakāpi un iespējamās godalgas sadalījumu starp autoriem (procentos), kas apstiprināta ar attiecīgā autora parakstu.

<sup>2</sup>Aizpilda gadījumā, ja Dalībnieks ir fiziska persona.

<sup>3</sup>Aizpilda gadījumā, ja Dalībnieks ir personu apvienība, kas nav izveidojusies noteiktā juridiskā statusā, kā arī norāda visu autoru līdzdalības pakāpi un iespējamās godalgas sadalījumu starp autoriem (procentos), kas apstiprināta ar attiecīgā autora parakstu.

Dalībnieks:

\_\_\_\_\_  
(paraksts, vārds, uzvārds)

\_\_\_\_\_  
(Datums)

**Provizoriskās izmaksas objektam:**

Brīvdabas estrādes jaunbūve, labiekārtojot teritoriju Rojā, Rojas novadā

Ēkas bruto platība (m <sup>2</sup> )	Saskaņā ar Metu
Ēkas lietderīgā platība (m <sup>2</sup> )	Saskaņā ar Metu

Nr.	Izpildāmo darbu etapi	Konkursa Dalībnieka plānotā cena* (EUR bez PVN)
1.	Būvprojekta minimālajā sastāvā izstrāde, tā iesniegšana būvvaldē, būvatļaujas ar nosacījumiem projekta izstrādāšanai saņemšanai	
2.	Būvprojekta izstrāde iesniegšanai un tā saskaņošana būvvaldē (projektēšanas nosacījumu izpildes stadijā), tajā skaitā:	
<b>2.1</b>	<b>Vispārīgā daļa</b>	
2.1.1	Būvprojektēšanas uzsākšanai nepieciešamie dokumenti	
2.1.2	Zemes gabala inženierizpētes dokumenti	
2.1.3	Skaidrojošs apraksts	
<b>2.2</b>	<b>Arhitektūras daļa</b>	
2.2.1	Vispārīgie rādītāji	
2.2.2	Teritorijas sadaļa	
2.2.3	Arhitektūras sadaļa	
<b>2.3</b>	<b>Inženierrisinājumu daļa</b>	
2.3.1	Būvkonstrukcijas	
2.3.2	Ēkai nepieciešamie inženiertīkli	
2.3.2.1	ūdensapgāde un kanalizācija	
2.3.2.2	ugunsdzēsības ūdensapgāde (2 hidranti)	
2.3.2.3	vēdināšana un gaisa kondicionēšana	
2.3.2.4	elektroapgāde	
2.3.2.5	elektronisko sakaru tīkli	
2.3.2.6	drošības sistēmas (videonovērošana)	
<b>2.4.</b>	<b>Darbu organizēšanas projekts</b>	
<b>2.5.</b>	<b>Ugunsdrošības pasākumu pārskats</b>	
<b>2.6.</b>	<b>Specifiskas prasības</b>	
2.6.1	Ekonomikas daļa (būvdarbu apjomi, tāmes)	
2.6.1.1	Tāmes ar darbu apjomiem sagatavot ar elementu topogrāfijām (uzmērījumu plāns)	
2.6.2	Būvproduktu (būvmateriālu) specifikācijas, ar detalizētu aprakstu	
2.6.6.	Energoefektivitātes risinājumi (detalizēti mezgli)	
<b>3.</b>	<b>Autoruzraudzības izmaksas būvniecības laikā (EUR bez PVN)</b>	
	<b>Līgumcena kopā (1+2+3)</b>	

\* Ar šo apliecinām, ka projektēšanas un autoruzraudzības izmaksas, iesniedzot piedāvājumu sarunu procedūrā, nepārsniegs šajā Metu konkursā norādīto līgumcenu.

Paraksts: